

ภาคผนวก ค

ลักษณะของกลุ่มตัวอย่าง

การเก็บรวบรวมข้อมูลแบ่งเป็น 2 ครั้ง ครั้งที่ 1 ทำการจัดเก็บระหว่างวันที่ 14 ตุลาคม - 4 พฤศจิกายน 2550 จาก 14 จังหวัด 82 อำเภอ และ 29 เขต จำนวนตัวอย่างเท่ากับ 1,902 คน ครั้งที่ 2 ทำการจัดเก็บในวันที่ 1-2 ธันวาคม 2550 จากจังหวัดราชบุรี ทั้งหมด 6 อำเภอ รวม 126 คน สรุปได้ว่าการเก็บรวบรวมข้อมูลทั้งหมดมี 15 จังหวัด 88 อำเภอ และ 29 เขต รวมจำนวนตัวอย่างทั้งหมด 2,028 คน ซึ่งสามารถแสดงลักษณะทั่วไปของกลุ่มตัวอย่างได้ด้วยการกระจายความถี่และร้อยละ โดยจะนำเสนอร้อยละและความถี่ของผู้ที่ไม่ตอบในแต่ละตัวแปรด้วย ในกรณีตัวแปรที่นำเสนอค่าเฉลี่ย จะคำนวณโดยตัดผู้ไม่ตอบออกแล้ว กลุ่มตัวอย่างมีลักษณะต่างๆ ดังนี้

1. ลักษณะสถานที่ตั้งของครัวเรือนและประเภทแรงงาน

1) ภูมิภาค

จากการสำรวจกลุ่มตัวอย่างทั้งหมด 4 ภาค กับ 1 จังหวัด แบ่งเป็นสัดส่วนของกลุ่มตัวอย่างในแต่ละภูมิภาคได้ดังนี้ ภาคตะวันออกเฉียงเหนือมีทั้งหมด 638 คน คิดเป็นร้อยละ 31.5 รองลงมาคือภาคกลาง จำนวน 524 คน (ร้อยละ 25.8) ภาคเหนือจำนวน 363 ร้อยละ 17.9 และกรุงเทพมหานครจำนวน 224 คน คิดเป็นร้อยละ 11.0

2) จังหวัด

กลุ่มตัวอย่างทั้งหมดจาก 15 จังหวัด คือกรุงเทพมหานครและ 4 ภูมิภาค ได้นำเสนอโดยเรียงลำดับจังหวัดตามภูมิภาคไว้ในตารางผนวก ค-1

3) เขตที่อยู่อาศัย

กลุ่มตัวอย่างมีสัดส่วนของผู้ที่อาศัยอยู่นอกเขตเทศบาลมากกว่าในเขตเทศบาล เปรียบเทียบระหว่างร้อยละ 67.1 กับ ร้อยละ 32.9

4) ประเภทแรงงาน

กลุ่มตัวอย่างมีสัดส่วนของแรงงานนอกระบบมากกว่าแรงงานในระบบ เปรียบเทียบระหว่างร้อยละ 61.9 และ 38.3 ตามลำดับ

ตารางผนวก ค-1 การกระจายความถี่ ร้อยละ ของกลุ่มตัวอย่างจำแนกตามลักษณะที่ตั้งของครัวเรือนและประเภทแรงงาน

ตัวแปร		จำนวน (คน)	ร้อยละ
ภูมิภาค			
ภาคตะวันออกเฉียงเหนือ		638	31.5
ภาคเหนือ		363	17.9
ภาคใต้		279	13.8
ภาคกลาง		524	25.8
กรุงเทพมหานคร		224	11.0
รวม		2,028	100.0
จังหวัด			
ภาคใต้	นครศรีธรรมราช	183	9.0
	ชุมพร	53	2.6
	กระบี่	43	2.1
กทม.		224	11.0
ตะวันออกเฉียงเหนือ	สกลนคร	112	5.5
	ร้อยเอ็ด	167	8.2
	อุบลราชธานี	197	9.7
	ขอนแก่น	162	8.0
เหนือ	อุทัยธานี	40	2.0
	เชียงใหม่	218	10.7
	พิษณุโลก	105	5.2
กลาง	สระแก้ว	110	5.4
	ลพบุรี	109	5.4
	ชลบุรี	179	8.8
	ราชบุรี	126	6.2
รวม		2,028	100.0

ที่มา: คำนวณโดยผู้วิจัย

ตารางผนวก ค-1 การกระจายความถี่ ร้อยละ ของกลุ่มตัวอย่างจำแนกตามลักษณะที่ตั้งของครัวเรือนและประเภทแรงงาน (ต่อ)

ตัวแปร	จำนวน (คน)	ร้อยละ
ที่ตั้งของครัวเรือน		
ในเขตเทศบาล	668	32.9
นอกเขตเทศบาล	1,360	67.1
รวม	2,028	100.0
ประเภทแรงงาน		
แรงงานในระบบ	776	36.9
แรงงานนอกระบบ	1,252	63.1
รวม	2,028	100.0

ที่มา: คำนวณโดยผู้วิจัย

2. ลักษณะทางประชากร และสังคม

1) เพศ

กลุ่มตัวอย่างที่ตอบแบบสัมภาษณ์เป็นเพศหญิงมากกว่าเพศชาย (ร้อยละ 55.9 เปรียบเทียบกับร้อยละ 44.1)

2) อายุ

กลุ่มตัวอย่างมีอายุเฉลี่ย 41 ปี ส่วนใหญ่มีอายุอยู่ระหว่าง 30-39 ปี คิดเป็นร้อยละ 29.6 รองลงมาเป็นกลุ่มที่มีอายุระหว่าง 40-49 ปี ร้อยละ 28.6 ถัดมาได้แก่กลุ่มอายุระหว่าง 50-59 ปี คิดเป็นร้อยละ 17.4 กลุ่มอายุ 26-29 ปี (ร้อยละ 16.8) และกลุ่มตัวอย่างที่มีอายุ 60 ปี ขึ้นไป (ร้อยละ 7.2) ตามลำดับ

3) ศาสนา

กลุ่มตัวอย่างเป็นผู้ที่นับถือศาสนาพุทธมากที่สุด (ร้อยละ 96.8) นับถือศาสนาอิสลามร้อยละ 2.3 และศาสนาคริสต์มีเพียงร้อยละ 0.8

4) การศึกษา

กลุ่มตัวอย่างส่วนใหญ่จบการศึกษาในระดับประถมศึกษา (ป.1-ป.4) หรือเทียบเท่าสูงที่สุด คิดเป็นร้อยละ 26.1 รองลงมาคือปริญญาตรี (ร้อยละ 18.4) ระดับมัธยมปลาย/ปวช. หรือเทียบเท่า (ร้อยละ 16.2) ระดับประถมปลาย (ป.6) หรือเทียบเท่า (ร้อยละ 15.7) มัธยมต้นหรือเทียบเท่า (ร้อยละ 12.2) อนุปริญญา/ปวส. หรือเทียบเท่า (ร้อยละ 7.8) สูงกว่าปริญญาตรี (ร้อยละ 1.8) และกลุ่มตัวอย่างที่ไม่เคยเรียนหนังสือมีเพียงร้อยละ 1.4

5) สถานภาพสมรส

กลุ่มตัวอย่างเป็นผู้สมรสและอยู่ด้วยกันสูงที่สุดถึงร้อยละ 70.1 รองลงมาเป็นกลุ่มที่เป็นโสด (ร้อยละ 19.7) กลุ่มหม้าย (ร้อยละ 4.0) นอกจากนั้นเป็นผู้ที่สมรสแต่แยกกันอยู่ร้อยละ 3.4 และกลุ่มที่หย่ามีอยู่เพียงร้อยละ 2.5

6) จำนวนบุตรรวมทั้งหมด

กลุ่มตัวอย่างมีจำนวนบุตรโดยเฉลี่ย 1.64 คน กลุ่มที่มีสัดส่วนสูงที่สุดคือกลุ่มที่มีจำนวนบุตร 1-2 คน (ร้อยละ 51.6) รองลงมาคือกลุ่มที่ไม่มีบุตรมีอยู่ถึงร้อยละ 26.6 กลุ่มที่มีบุตร 3-4 คน (ร้อยละ 18.3) และกลุ่มที่มีบุตร 5 คนขึ้นไปมีอยู่เพียงร้อยละ 3.5

7) จำนวนบุตรที่กำลังศึกษา

กลุ่มตัวอย่างมีจำนวนบุตรที่กำลังศึกษาอยู่โดยประมาณ 0.8 คน กลุ่มที่มีสัดส่วนสูงที่สุดคือกลุ่มที่ไม่มีบุตร (ร้อยละ 51.3) รองลงมาคือกลุ่มที่มีบุตร 1-2 คน (ร้อยละ 43.5) และกลุ่มที่มีบุตร 3-4 คน มีอยู่เพียงร้อยละ 5.2

8) จำนวนสมาชิกที่อาศัยอยู่ในครัวเรือน

กลุ่มตัวอย่างอาศัยอยู่ในครัวเรือนที่มีสมาชิกโดยเฉลี่ย 4 คน โดยมีผู้ที่อาศัยอยู่ในครัวเรือนที่มีสมาชิกอยู่ระหว่าง 4-5 คน เป็นสัดส่วนสูงที่สุดถึงร้อยละ 40.4 ซึ่งใกล้เคียงกับผู้ที่มีอาศัยอยู่ 2-3 คน (ร้อยละ 36.5) และเป็นกลุ่มที่อาศัยอยู่ในครัวเรือนที่มีสมาชิก 6 คนขึ้นไปร้อยละ 16.1 อย่างไรก็ตามมีผู้ที่อยู่คนเดียวอีกร้อยละ 6.4

9) การอยู่อาศัยในครอบครัว

การอยู่อาศัยในครัวเรือนของกลุ่มตัวอย่างนั้นพบว่า กลุ่มตัวอย่างส่วนมากเกินครึ่งอาศัยอยู่กับคู่สมรส ซึ่งมีสัดส่วนสูงถึงร้อยละ 67.9 อาศัยอยู่กับบุตร (ร้อยละ 58.2) อาศัยอยู่ด้วยกับพ่อ/ แม่/ พ่อตา/ แม่ยาย/ ปู่/ ย่า/ ตา/ ยาย (ร้อยละ 31.4) อาศัยอยู่กับพี่น้องและญาติ (ร้อยละ 18.7) อาศัยอยู่กับหลานเป็นร้อยละ 12.7 อาศัยอยู่กับบุตรที่สมรสแล้วและครอบครัว (ร้อยละ 5.2) อยู่กับเพื่อนมีร้อยละ 2.5 และอาศัยอยู่กับบุคคลอื่น เช่น อาศัยอยู่กับแฟน นายจ้าง ลูกจ้าง เพียงร้อยละ 1.2

ตารางผนวก ค-2 การกระจายความถี่ ร้อยละ ค่าเฉลี่ยของตัวอย่างตามลักษณะทางประชากรและสังคม

ตัวแปร	จำนวน (คน)	ร้อยละ
เพศ		
ชาย	894	44.1
หญิง	1,134	55.9
รวม	2,028	100.0
อายุ		
20 - 29 ปี	341	16.8
30 - 39 ปี	600	29.6
40 - 49 ปี	587	28.9
50 - 59 ปี	353	17.4
60 ปี ขึ้นไป	146	7.2
ไม่ตอบ	1	0.0
รวม	2,028	100.0
อายุเฉลี่ย (ปี)	41	
	ต่ำสุด (ปี) 20	สูงสุด (ปี) 82
ศาสนา		
พุทธ	1,964	96.8
คริสต์	17	0.8
อิสลาม	47	2.3
รวม	2,028	100.0
ระดับการศึกษา		
ไม่เคยเรียนหนังสือ	28	1.4
ประถมต้น (ป.1-ป.4) หรือเทียบเท่า	530	26.1
ประถมปลาย (ป.6) หรือเทียบเท่า	318	15.7
มัธยมต้นหรือเทียบเท่า	248	12.2
มัธยมปลาย/ ปวช. หรือเทียบเท่า	329	16.2
อนุปริญญา/ปวส. หรือเทียบเท่า	159	7.8
ปริญญาตรี	373	18.4
สูงกว่าปริญญาตรี	36	1.8
ไม่ตอบ	7	0.3
รวม	2,028	100.0

ที่มา: คำนวณโดยผู้วิจัย

ตารางผนวก ค-2 การกระจายความถี่ ร้อยละ ค่าเฉลี่ย ของตัวอย่างตามลักษณะทางประชากร และสังคม (ต่อ)

ตัวแปร	จำนวน (คน)	ร้อยละ
<u>สถานภาพสมรส</u>		
โสด	400	19.7
สมรส (อยู่ด้วยกัน)	1,421	70.1
สมรส (แยกกันอยู่)	75	3.7
หม้าย	82	4.0
หย่า	50	2.5
รวม	2,028	100.0
<u>จำนวนบุตรรวมทั้งหมด</u>		
ไม่มีบุตร	540	26.6
1 - 2 คน	1,046	51.6
3 - 4 คน	372	18.3
5 คนขึ้นไป	70	3.5
รวม	2,028	100.0
จำนวนบุตรเฉลี่ย (คน)	1.6	
	ต่ำสุด (คน) 0	สูงสุด (คน) 11
<u>จำนวนบุตรที่กำลังศึกษา</u>		
ไม่มีบุตรที่กำลังศึกษา	1,040	51.3
1-2 คน	883	43.5
3-4 คน	105	5.2
รวม	2,028	100.0
จำนวนบุตรเฉลี่ยที่กำลังศึกษาอยู่ (คน)	0.8	
	ต่ำสุด (คน) 0	สูงสุด (คน) 7
<u>จำนวนสมาชิกที่อาศัยอยู่ในครัวเรือน</u>		
อยู่คนเดียว	130	6.4
2 - 3 คน	741	36.5
4 - 5 คน	820	40.4
6 คนขึ้นไป	326	16.1
ไม่ตอบ	11	0.5
รวม	2,028	100.0
จำนวนสมาชิกในครัวเรือนเฉลี่ย (คน)	4	
	ต่ำสุด (คน) 1	สูงสุด (คน) 32

ตารางผนวก ค-2 การกระจายความถี่ ร้อยละ ค่าเฉลี่ย ของตัวอย่างตามลักษณะทางประชากร
และสังคม (ต่อ)

ตัวแปร	จำนวน (คน)	ร้อยละ
<u>การอยู่อาศัยในครัวเรือน (ตอบได้มากกว่า 1 คำตอบ)</u>		
คู่สมรส	1,377	67.9
บุตร	1,180	58.2
บุตรที่สมรสแล้วและครอบครัว	105	5.2
พ่อ/ แม่/ พ่อตา/ แม่ยาย/ ปู่/ ย่า/ ตา/ ยาย	637	31.4
บุตรของบุตร (หลาน)	258	12.7
พี่น้องและญาติอื่นๆ	374	18.4
เพื่อน	50	2.5
อื่นๆ เช่น แฟน นายจ้าง ลูกจ้าง	25	1.2

ที่มา: คำนวณโดยผู้วิจัย

3. ลักษณะของรายได้และแหล่งที่มาของรายได้

3.1 รายได้และแหล่งที่มาของรายได้ในการประกอบอาชีพหลัก

1) อาชีพหลัก

ในการศึกษาครั้งนี้พบว่ามียุทธศาสตร์กลุ่มตัวอย่างที่ประกอบอาชีพเป็นพนักงานบริการ และพนักงานขายหน้าร้านและตลาดมีสัดส่วนสูงที่สุด (ร้อยละ 33.2) รองลงมาคือผู้ปฏิบัติงานด้านการเกษตรและประมง (ร้อยละ 17.9) ผู้ปฏิบัติอาชีพขั้นพื้นฐานต่างๆ (ร้อยละ 13.3) ผู้ปฏิบัติงานในด้านธุรกิจด้านความสามารถทางฝีมือและธุรกิจอื่นๆที่เกี่ยวข้อง (ร้อยละ 9.0) เสมียน (ร้อยละ 7.2) ผู้ประกอบวิชาชีพด้านต่างๆ (ร้อยละ 7.1) ช่างเทคนิคและผู้ประกอบวิชาชีพอื่นที่เกี่ยวข้อง (ร้อยละ 4.7) ผู้ปฏิบัติงานเครื่องจักร โรงงานและด้านการประกอบการ (ร้อยละ 4.3) ผู้บัญญัติกฎหมาย ข้าราชการระดับอาวุโสและผู้จัดการ (ร้อยละ 2.2) และ กองกำลังทหารติดอาวุธต่างๆ (สามเหล่าทัพ) มีเพียงร้อยละ 0.9

2) สถานภาพการทำงานในอาชีพหลัก

กลุ่มตัวอย่างทำธุรกิจส่วนตัวโดยไม่มีลูกจ้างเป็นสัดส่วนที่สูงที่สุดร้อยละ 42.3 รองลงมาคือเป็นลูกจ้างเอกชน (ร้อยละ 22.1) เป็นลูกจ้างรัฐบาล (ร้อยละ 19.4) เป็นนายจ้าง (ร้อยละ 10.0) ช่วยธุรกิจครอบครัวโดยไม่ได้รับค่าจ้าง (ร้อยละ 3.3) ลูกจ้างรัฐวิสาหกิจ (ร้อยละ 2.3) และทำงานแบบรวมกลุ่มเพียงร้อยละ 0.6

3) จำนวนเดือนต่อปีในการประกอบอาชีพหลัก

กลุ่มตัวอย่างทำงานหลักเฉลี่ย 11 เดือน ต่อปี โดยกลุ่มตัวอย่างทำงาน 9-12 เดือนต่อปี เป็นร้อยละที่มากที่สุดถึง 85.5 ส่วนผู้ที่ทำงาน 5-8 เดือนต่อปีมีร้อยละ 8.8 และกลุ่มที่ทำงานหลักเพียง 1-4 เดือนต่อปีมีร้อยละ 5.4

4) ประเภทของค่าตอบแทนในการประกอบอาชีพหลัก

กลุ่มตัวอย่างที่ได้รับค่าตอบแทนเป็นเดือนมีสัดส่วนเกินครึ่ง (ร้อยละ 51.1) รองลงมาคือได้รับรายได้เป็นวัน (ร้อยละ 22.8) ได้รับค่าตอบแทนต่อชิ้น (ร้อยละ 12.1) และได้รับรายได้ต่อปี ร้อยละ 9.9 นอกเหนือจากนั้นได้รับรายได้เป็นรายชั่วโมง รายสัปดาห์ และแบบอื่น เช่น ครึ่งเดือน ไตรมาส ครึ่งปี ฤดูกาล มีอยู่เพียงเล็กน้อย

5) รายได้ต่อเดือนในการประกอบอาชีพหลัก

กลุ่มตัวอย่างมีรายได้เฉลี่ยในการประกอบอาชีพหลักอยู่ที่ 15,438 บาทต่อเดือน ส่วนใหญ่ได้รับรายได้อยู่ระหว่าง 5,000-9,999 บาท (ร้อยละ 30.9) รองลงมาคือ กลุ่มที่ได้รับรายได้ต่ำกว่า 3,000 บาท และ 3,000-4,999 บาท ซึ่งมีสัดส่วนเท่ากันคือร้อยละ 14.2 กลุ่มที่มีรายได้ 10,000-14,999 บาท มีร้อยละ 12.6 กลุ่มที่ได้รับเงินเดือน 25,000-49,999 บาท มีร้อยละ 8.5 และกลุ่มที่ได้รับเงิน 15,000-19,999 บาท และ 20,000-24,999 บาท มีสัดส่วนที่น้อยคือร้อยละ

ละ 7.3 และ 6.5 ตามลำดับ ส่วนกลุ่มที่มีรายได้ตั้งแต่ 50,000 บาทขึ้นไปมีสัดส่วนอยู่เพียงเล็กน้อย

ตารางผนวก ค-3 การกระจายความถี่ ร้อยละ ค่าเฉลี่ย ของกลุ่มตัวอย่างจำแนกตามรายได้และแหล่งที่มาของรายได้ในการประกอบอาชีพหลัก

ตัวแปร	จำนวน (คน)	ร้อยละ
อาชีพหลัก		
ผู้บัญญัติกฎหมาย ข้าราชการระดับอาวุโสและผู้จัดการ	45	2.2
ผู้ประกอบการวิชาชีพด้านต่างๆ	144	7.1
ช่างเทคนิคและผู้ประกอบวิชาชีพอื่นที่เกี่ยวข้อง	96	4.7
เสมียน	146	7.2
พนักงานบริการ และพนักงานขายหน้าร้านและตลาด	673	33.2
ผู้ปฏิบัติงานด้านการเกษตรและประมง	364	17.9
ผู้ปฏิบัติงานในด้านธุรกิจด้านความสามารถทางฝีมือและธุรกิจอื่นๆที่เกี่ยวข้อง	183	9.0
ผู้ปฏิบัติงานเครื่องจักร โรงงานและด้านการประกอบการ	87	4.3
อาชีพขั้นพื้นฐานต่างๆ	269	13.3
กองกำลังทหารติดอาวุธต่างๆ (สามเหล่าทัพ)	18	0.9
ไม่ตอบ	2	0.1
รวม	2,028	100.0

ที่มา: คำนวณโดยผู้วิจัย

ตารางผนวก ค-3 การกระจายความถี่ ร้อยละ ค่าเฉลี่ย ของกลุ่มตัวอย่างจำแนกตามรายได้และแหล่งที่มาของรายได้ในการประกอบอาชีพหลัก (ต่อ)

ตัวแปร	จำนวน (คน)	ร้อยละ
<u>สถานภาพการทำงานในอาชีพหลัก</u>		
นายจ้าง	202	10.0
ทำธุรกิจส่วนตัวโดยไม่มีลูกจ้าง	856	42.2
ช่วยธุรกิจในครัวเรือนโดยไม่ได้รับค่าจ้าง	67	3.3
ลูกจ้างรัฐบาล	394	19.4
ลูกจ้างรัฐวิสาหกิจ	47	2.3
ลูกจ้างเอกชน	449	22.1
การร่วมกลุ่ม	12	0.6
ไม่ตอบ	1	0.0
รวม	2,028	100.0
<u>จำนวนเดือนต่อปีในการประกอบอาชีพหลัก</u>		
1-4 เดือน	110	5.4
5-8 เดือน	179	8.8
9-12 เดือน	1,733	85.5
ไม่ตอบ	6	0.3
รวม	2,028	100.0
จำนวนเดือนเฉลี่ยต่อปีในการประกอบอาชีพหลัก (เดือน)	11	
	ต่ำสุด (เดือน) 2	สูงสุด (เดือน) 12
<u>ประเภทของคำตอบแทนในการประกอบอาชีพหลัก</u>		
รายชิ้น	246	12.1
รายชั่วโมง	4	0.2
รายวัน	462	22.8
รายสัปดาห์	15	0.7
รายเดือน	1,037	51.1
รายปี	200	9.9
อื่นๆ เช่น ครึ่งเดือน ไตรมาส ครึ่งปี ฤดูกาล	42	2.1
ไม่เป็นตัวเงิน	21	1.0
ไม่ตอบ	1	0.0
รวม	2,028	100.0

ที่มา: คำนวณโดยผู้วิจัย

ตารางผนวก ค-3 การกระจายความถี่ ร้อยละ ค่าเฉลี่ย ของกลุ่มตัวอย่างจำแนกตามรายได้และแหล่งที่มาของรายได้ในการประกอบอาชีพหลัก (ต่อ)

รายได้ต่อเดือนในการประกอบอาชีพหลัก	จำนวน (คน)	ร้อยละ
ต่ำกว่า 3,000 บาท	287	14.2
3,000-4,999 บาท	287	14.2
5,000-9,999 บาท	627	30.9
10,000-14,999 บาท	256	12.6
15,000-19,999 บาท	149	7.3
20,000-24,999 บาท	131	6.5
25,000-49,999 บาท	173	8.5
50,000-99,999 บาท	46	2.3
100,000-199,999 บาท	12	0.6
200,000 บาทขึ้นไป	9	0.4
ไม่ตอบ	51	2.5
รวม	2,028	100.0
รายได้เฉลี่ยต่อเดือน (บาท)	15,438	
	ต่ำสุด (บาท) 83	สูงสุด (บาท) 5,000,000

ที่มา: คำนวณโดยผู้วิจัย

3.2 รายได้และแหล่งที่มาของรายได้ในการประกอบอาชีพเสริม

1) การประกอบอาชีพเสริม

จากการศึกษาพบว่ากลุ่มตัวอย่างที่ไม่ได้ประกอบอาชีพเสริมมีสัดส่วนมากกว่าผู้ที่ประกอบอาชีพเสริม เปรียบเทียบระหว่างร้อยละ 59.8 กับ 40.1 ตามลำดับ

2) อาชีพเสริม

จากกลุ่มตัวอย่างที่ตอบว่าตนเองประกอบอาชีพเสริม (810 คน) พบว่ามีกลุ่มตัวอย่างที่ประกอบอาชีพเสริมเป็นผู้ปฏิบัติงานด้านการเกษตรและประมงถึงร้อยละ 37.3 รองลงมาคือผู้ที่ทำงานเสริมเป็นพนักงานบริการ และพนักงานขายหน้าร้านและตลาด (ร้อยละ 19.9) ผู้ที่ทำอาชีพขั้นพื้นฐานต่างๆ (ร้อยละ 17.4) ผู้ปฏิบัติงานในด้านธุรกิจด้านความสามารถทางฝีมือและธุรกิจอื่นๆที่เกี่ยวข้อง (ร้อยละ 10.6) นอกเหนือจากนี้ยังมีผู้ที่ประกอบอาชีพอื่นๆ อีกเพียงเล็กน้อย

3) สถานภาพการทำงานในอาชีพเสริม

จากกลุ่มตัวอย่างที่ตอบว่าตนเองประกอบอาชีพเสริม (810 คน) พบว่ากลุ่มตัวอย่างทำธุรกิจส่วนตัวโดยไม่มีลูกจ้างเป็นสัดส่วนที่สูงที่สุดร้อยละ 63.3 รองลงมาคือเป็นนายจ้าง (ร้อยละ 14.3) เป็นลูกจ้างเอกชน (ร้อยละ 12.2) นอกเหนือจากนี้ยังมีสัดส่วนอยู่เพียง

เล็กน้อย

4) ประเภทของค่าตอบแทนในการประกอบอาชีพเสริม

กลุ่มตัวอย่างที่ได้รับค่าตอบแทนเป็นรายชิ้นมีสัดส่วนสูงที่สุดร้อยละ 25.1 รองลงมาคือได้รับรายได้เป็นวัน (ร้อยละ 24.9) ได้รับค่าตอบแทนรายเดือน (ร้อยละ 20.9) และได้รับรายได้ต่อปีร้อยละ 14.5 นอกเหนือจากนั้นได้รับรายได้เป็นรายชั่วโมง รายสัปดาห์ แบบอื่น เช่น ฤดูกาล ครึ่งปี อยู่เพียงเล็กน้อย

5) ระยะเวลาในการประกอบอาชีพเสริม

จากกลุ่มตัวอย่างทั้งหมด 2,028 คน พบว่ากลุ่มตัวอย่างทำงานเสริมเฉลี่ย 4 เดือนต่อปี โดยเป็นผู้ที่ไม่ได้ประกอบอาชีพเสริมเลยมีถึงร้อยละ 59.8 เป็นกลุ่มตัวอย่างที่ทำงาน 9-12 เดือนต่อปี ร้อยละ 25.0 ส่วนกลุ่มที่ทำงานเสริมเพียง 1-4 เดือนต่อปี และผู้ที่ทำงาน 5-8 เดือนต่อปี มีสัดส่วนใกล้เคียงกัน คือร้อยละ 7.1 และ 7.0 ตามลำดับ

6) รายได้ต่อเดือนในการประกอบอาชีพเสริม

จากตัวอย่างทั้งหมด 2,028 คน พบว่ากลุ่มตัวอย่างเป็นผู้มีรายได้เฉลี่ยในการประกอบอาชีพเสริม 2,892 บาท มีสัดส่วนของผู้ที่ไม่ได้ประกอบอาชีพเสริมถึงร้อยละ 59.8 รองลงมาคือผู้ที่ได้รับรายได้เสริมตั้งแต่ 1-2,999 บาท (ร้อยละ 12.4) กลุ่มที่ได้รับรายได้ 3,000-5,999 บาท มีร้อยละ 9.6 กลุ่มที่ได้รับรายได้ 9,000 บาทขึ้นไป มีร้อยละ 8.4 และกลุ่มที่ได้รับเงิน 6,000-8,999 บาท มีสัดส่วนที่น้อยคือร้อยละ 4.5

ตารางผนวก ค-4 การกระจายความถี่ ร้อยละ ค่าเฉลี่ย ของกลุ่มตัวอย่างจำแนกตามรายได้และแหล่งที่มาของรายได้ในการประกอบอาชีพเสริม

ตัวแปร	จำนวน (คน)	ร้อยละ
การทำงานเสริม		
ไม่ได้ทำงานเสริม	1,213	59.8
ทำงานเสริม	814	40.1
ไม่ตอบ	1	0.1
รวม	2,028	100.0

ที่มา: คำนวณโดยผู้วิจัย

ตารางผนวก ค-4 การกระจายความถี่ ร้อยละ ค่าเฉลี่ย ของกลุ่มตัวอย่างจำแนกตามรายได้และแหล่งที่มาของรายได้เสริม (ต่อ)

ตัวแปร	จำนวน (คน)	ร้อยละ
อาชีพเสริม		
ผู้บัญญัติกฎหมาย ข้าราชการระดับอาวุโสและผู้จัดการ	9	1.1
ผู้ประกอบการวิชาชีพด้านต่างๆ	15	1.9
ช่างเทคนิคและผู้ประกอบวิชาชีพอื่นที่เกี่ยวข้อง	31	3.8
เสมียน	21	2.6
พนักงานบริการ และพนักงานขายหน้าร้านและตลาด	162	19.9
ผู้ปฏิบัติงานด้านการเกษตรและประมง	304	37.3
ผู้ปฏิบัติงานในด้านธุรกิจด้านความสามารถทางฝีมือและธุรกิจอื่นๆที่เกี่ยวข้อง	86	10.6
ผู้ปฏิบัติงานเครื่องจักร โรงงานและด้านการประกอบการ	33	4.1
อาชีพขั้นพื้นฐานต่างๆ	142	17.5
กองกำลังทหารติดอาวุธต่างๆ (สามเหล่าทัพ)	0	0.0
ไม่ตอบ	11	1.4
รวม (พิจารณาเฉพาะกลุ่มตัวอย่างที่ตอบว่าทำงานเสริม)	810	100.0
สถานภาพการทำงานในอาชีพหลัก		
นายจ้าง	116	14.3
ทำธุรกิจส่วนตัวโดยไม่มีลูกจ้าง	515	63.3
ช่วยธุรกิจในครัวเรือนโดยไม่ได้รับค่าจ้าง	41	5.0
ลูกจ้างรัฐบาล	8	1.0
ลูกจ้างรัฐวิสาหกิจ	5	0.6
ลูกจ้างเอกชน	99	12.2
การร่วมกลุ่ม	13	1.6
ไม่ตอบ	17	2.19
รวม (พิจารณาเฉพาะกลุ่มตัวอย่างที่ตอบว่าทำงานเสริม)	810	100.0

ที่มา: คำนวณโดยผู้วิจัย

ตารางผนวก ค-4 การกระจายความถี่ ร้อยละ ค่าเฉลี่ย ของกลุ่มตัวอย่างจำแนกตามรายได้และแหล่งที่มาของรายได้เสริม (ต่อ)

ตัวแปร	จำนวน (คน)	ร้อยละ
ประเภทของคำตอบแทนในการประกอบอาชีพเสริม		
รายชิ้น	204	25.1
รายชั่วโมง	11	1.4
รายวัน	203	24.9
รายสัปดาห์	4	0.5
รายเดือน	170	20.9
รายปี	118	14.5
อื่นๆ	40	4.9
ไม่เป็นตัวเงิน	39	4.8
ไม่ตอบ	25	3.1
รวม (พิจารณาเฉพาะกลุ่มตัวอย่างที่ตอบว่าทำงานเสริม)	810	100.0
ระยะเวลาในการประกอบอาชีพเสริม		
ไม่ได้ทำงานเสริม	1,213	59.8
1-4 เดือน	143	7.1
5-8 เดือน	142	7.0
9-12 เดือน	506	25.0
ไม่ตอบ	24	1.2
รวม	2,028	100.0
ระยะเวลาเฉลี่ยในการประกอบอาชีพเสริม (เดือน)	4	
	ต่ำสุด (เดือน) 0	สูงสุด (เดือน) 12
รายได้ต่อเดือนในการประกอบอาชีพเสริม		
ไม่มีรายได้เสริม	1,213	59.8
1-2,999 บาท	251	12.4
3,000-5,999 บาท	195	9.6
6,000-8,999 บาท	92	4.5
10,000-14,999 บาท	171	8.4
ไม่ตอบ	106	5.2
รวม	2,028	100.0
รายได้เสริมเฉลี่ยต่อเดือน (บาท)	2,892	
	ต่ำสุด (บาท) 0	สูงสุด (บาท) 200,000

ที่มา: คำนวณโดยผู้วิจัย

3.3 รายรับจากแหล่งที่ไม่ใช่จากการทำงานและการได้รับสวัสดิการต่าง ๆ

1) รายรับจากแหล่งที่ไม่ใช่จากการทำงาน

จากข้อมูลการตอบแบบสัมภาษณ์พบว่ากลุ่มตัวอย่างมีสัดส่วนของผู้ที่ได้รับเงินจากแหล่งที่ไม่ใช่การทำงานอยู่น้อย โดยมีสัดส่วนผู้ที่ได้รับดอกเบี้ยเงินฝาก พันธบัตร เงินปันผลจากหุ้น และการลงทุนอื่นๆ อยู่ร้อยละ 12.0 เป็นผู้ที่ได้รับรายได้อื่นๆ เช่น ถูกสลากกินแบ่งรัฐบาล เงินรางวัล อยู่ร้อยละ 6.3 และเป็นผู้ที่ได้รับดอกเบี้ยแชร์ และการให้กู้ยืมเงินแก่เอกชนร้อยละ 5.6 นอกเหนือจากนี้ มีสัดส่วนอยู่น้อย

2) สวัสดิการที่ได้รับจากการทำงาน

จากการทำงานทั้งในอาชีพหลักและอาชีพเสริมของกลุ่มตัวอย่างพบว่า กลุ่มตัวอย่างไม่ได้รับสวัสดิการจากการทำงานเป็นสัดส่วนเกินกว่าครึ่ง (ร้อยละ 67.1) รองลงมาคือ กลุ่มที่ได้รับสวัสดิการด้านค่ารักษาพยาบาล/ ค่าเล่าเรียน/ ประกันอุบัติเหตุ/ ประกันสังคมมีร้อยละ 22.8 กลุ่มที่ได้รับสวัสดิการค่าอาหารมีร้อยละ 5.8 ในส่วนของสวัสดิการด้านอื่นๆ พบว่ามีสัดส่วนอยู่ไม่มาก

3) การได้รับสวัสดิการด้านการรักษาพยาบาล

หากพิจารณาสวัสดิการด้านการรักษาพยาบาลภาคบังคับพบว่ากลุ่มตัวอย่างเป็นผู้ที่มีบัตรประกันสุขภาพ (30 บาท รักษาทุกโรคเดิม) มากถึงร้อยละ 60.8 รองลงมาคือกลุ่มที่มีบัตรประกันสังคมซึ่งมีสัดส่วนใกล้เคียงกับผู้ที่สามารถใช้สิทธิเบิกค่ารักษาพยาบาลจากหน่วยงานราชการ/รัฐวิสาหกิจ เปรียบเทียบระหว่างร้อยละ 19.8 และ 19.3 ตามลำดับ นอกเหนือจากนี้ ได้มีการพิจารณาสวัสดิการด้านการรักษาพยาบาลในแง่ของความอิสระในการเลือกบริการซึ่งได้แสดงไว้ในตารางผนวก ค-5

ตารางผนวก ค-5 การกระจายความถี่ ร้อยละ ของกลุ่มตัวอย่างจำแนกตามรายรับจากแหล่งที่ไม่ใช่จากการทำงานและการได้รับสวัสดิการต่างๆ

รายรับจากแหล่งอื่นที่ไม่ใช่จากการทำงาน	ร้อยละของผู้ที่ตอบว่าใช่		รวม (จำนวน)
	ร้อยละ	จำนวน (คน)	
บำเหน็จ บำนาญ เบี้ยหวัด เงินสงเคราะห์	3.3	67	100.0 (2,028)
เงินชดเชย หรือเงินทดแทนจากการออกจากงาน	0.6	12	100.0 (2,028)
เงินช่วยเหลือทั้งหมด ที่ได้รับจากบุคคลอื่นนอกครัวเรือน	1.6	33	100.0 (2,028)
รายรับจากการให้เช่าห้อง/เช่าที่ดิน และทรัพย์สินอื่นๆ	3.1	63	100.0 (2,028)
ดอกเบี้ยเงินฝาก พันธบัตร เงินปันผลจากหุ้นและการลงทุน อื่นๆ	12.0	244	100.0 (2,028)
ดอกเบี้ยแชร์ และการให้กู้ยืมเงินแก่เอกชน	5.6	113	100.0 (2,028)
มรดก พินัยกรรม ของขวัญ ที่ไม่รวมทรัพย์สิน	0.7	14	100.0 (2,028)
รายได้อื่นๆ เช่น ถูกสลากกินแบ่งรัฐบาล เงินรางวัล	6.3	128	100.0 (2,028)

ตารางผนวก ค-5 การกระจายความถี่ ร้อยละ ของกลุ่มตัวอย่างจำแนกตามรายรับจากแหล่งที่ไม่ใช่จากการทำงานและการได้รับสวัสดิการต่างๆ (ต่อ)

ตัวอย่าง	ร้อยละของผู้ที่ตอบว่าใช่		รวม
	ร้อยละ	จำนวน (คน)	(จำนวน)
สวัสดิการที่ได้รับจากการทำงาน (ทั้งอาชีพหลักและอาชีพเสริม)			
ค่าอาหาร	5.8	118	100.0 (2,028)
ค่าเช่าบ้าน/ ที่อยู่อาศัย	4.3	88	100.0 (2,028)
ค่าน้ำ ค่าไฟฟ้า	3.2	64	100.0 (2,028)
ค่าพาหนะรับส่ง/ ค่าน้ำมันรถ/ ค่าโทรศัพท์	3.4	68	100.0 (2,028)
ค่ารักษาพยาบาล/ ค่าเล่าเรียน/ ประกันอุบัติเหตุ/ ประกันสังคม	22.8	463	100.0 (2,028)
เสื้อผ้า เครื่องนุ่งห่ม รวม สิ่งของและบริการอื่นที่ได้รับเป็นส่วนหนึ่งของค่าจ้าง	4.4	90	100.0 (2,028)
อื่นๆ เช่น เงินโบนัส ค่าล่วงเวลา	2.2	44	100.0 (2,028)
ไม่ได้รับสวัสดิการ	67.1	1,361	100.0 (2,028)
การได้รับสวัสดิการด้านการรักษาพยาบาล	ร้อยละ	จำนวน (คน)	
สิทธิเบิกค่ารักษาพยาบาลจากหน่วยงานราชการ/รัฐวิสาหกิจ	19.3	390	
บัตรประกันสังคม	19.8	402	
บัตรประกันสุขภาพ (30 บาทรักษาทุกโรคเดิม)	60.8	1,235	
ไม่ตอบ	0.0	1	
รวม	100.0	2,028	
การได้รับสวัสดิการด้านการรักษาพยาบาล	ร้อยละของผู้ที่ตอบว่าใช่	รวม	
	ร้อยละ	จำนวน (คน)	(จำนวน)
สวัสดิการที่นายจ้างจัดให้	2.8	57	100.0 (2,028)
บัตรประกันสุขภาพของเอกชน	6.3	128	100.0 (2,028)
อื่นๆ เช่น ประกันชีวิต บัตร อสม. บัตรผู้สูงอายุ สิทธิเบิกค่ารักษาพยาบาลจากหน่วยงานราชการ/รัฐวิสาหกิจของกลุ่มสมรสหรือบุตร	6.5	132	100.0 (2,028)
ที่มา: คำนวณโดยผู้วิจัย			

4. ลักษณะที่อยู่อาศัย

1) ประเภทของที่อยู่อาศัย

กลุ่มตัวอย่างเกินครึ่งอาศัยอยู่บ้านเดี่ยว (ร้อยละ 76.4) กลุ่มตัวอย่างที่อาศัยอยู่ห้องแถวมีเพียงร้อยละ 13.8 อาศัยอยู่ห้องชุด (อพาร์ทเมนต์ แฟลต หรือคอนโดมิเนียม) มีอยู่เพียงร้อยละ 4.8 และที่อาศัยอยู่ในทาวเฮาส์หรือบ้านแฝดมีอยู่ร้อยละ 3.9 นอกจากนั้นยังมีกลุ่มตัวอย่างที่อาศัยอยู่ในห้องภายในบ้าน กับเพิงพักชั่วคราวซึ่งมีสัดส่วนเท่ากันคือร้อยละ 0.4

2) ลักษณะของที่อยู่อาศัย

จากการศึกษาพบว่ากลุ่มตัวอย่างกว่าครึ่งอาศัยอยู่ตึก (ร้อยละ 51.1) รองลงมาคือกลุ่มที่อาศัยอยู่ในบ้านที่มีลักษณะครึ่งตึกครึ่งไม้ (ร้อยละ 28.2) และกลุ่มที่อาศัยอยู่ในบ้านไม้ (ร้อยละ 20.8)

3) สถานภาพการครอบครองที่อยู่อาศัย

จากข้อมูลที่ตอบแบบสัมภาษณ์พบว่ากลุ่มตัวอย่างมากกว่าครึ่งที่มีบ้านและที่ดินเป็นของตนเอง (ร้อยละ 61.0) ผู้ที่อยู่บ้านซึ่งไม่ใช่กรรมสิทธิ์ของตนเองแต่อยู่โดยไม่ต้องเสียค่าเช่ามีร้อยละ 19.7 กลุ่มตัวอย่างที่เช่าที่อยู่อาศัยมีสัดส่วนเท่ากับ 13.9 ผู้ที่อาศัยอยู่โดยมีผู้อื่นเสียค่าเช่าให้ (ร้อยละ 2.6) และกลุ่มที่เป็นเจ้าของบ้านแต่เช่าที่ดินมีร้อยละ 1.3 อย่างไรก็ตามยังมีกลุ่มตัวอย่างที่เป็นเจ้าของบ้านบนที่ดินสาธารณะ และเช่าซื้อที่อยู่อาศัย อยู่บ้างร้อยละ 0.6 และ 0.4 ตามลำดับ

4) ผู้จ่ายค่าเช่าหรือผู้ให้สวัสดิการด้านที่อยู่อาศัย

กลุ่มตัวอย่างจ่ายค่าเช่าบ้านหรือที่อยู่อาศัยด้วยตนเองมากที่สุดถึงร้อยละ 39.5 รองลงมาคือกลุ่มที่มีบิดามารดาเป็นผู้จ่ายค่าเช่าให้ (ร้อยละ 31.2) กลุ่มตัวอย่างที่ญาติเป็นผู้จ่ายค่าเช่าให้มีร้อยละ 11.4 นายจ้างที่เป็นรัฐบาลหรือรัฐวิสาหกิจจ่ายให้ร้อยละ 9.6 ส่วนกลุ่มที่มีนายจ้างเป็นบริษัทเอกชน และคู่สมรสจ่ายค่าเช่าให้ มีอยู่เพียงเล็กน้อยคือ ร้อยละ 4.1 และ 3.2 ตามลำดับ

5) ค่าเช่าที่อยู่อาศัยต่อเดือน

กลุ่มตัวอย่างที่ไม่ต้องเสียค่าเช่าบ้านหรือที่อยู่อาศัยเลยมีถึงร้อยละ 84.7 รองลงมาคือกลุ่มที่เสียค่าเช่า 3,000 บาทขึ้นไป (ร้อยละ 4.8) นอกเหนือจากนั้นยังมีสัดส่วนของกลุ่มตัวอย่างเพียงน้อยที่เสียค่าเช่าอยู่ระหว่าง 1,000-1,999 บาท (ร้อยละ 4.5) เสียค่าเช่า 2,000-2,999 บาท (ร้อยละ 3.3) และเสียค่าเช่า 1-999 บาท (ร้อยละ 2.6) โดยค่าเช่าเฉลี่ยต่อเดือนของกลุ่มตัวอย่างอยู่ที่ 386 บาท

ตารางผนวก ค-6 การกระจายความถี่ ร้อยละ ค่าเฉลี่ย ของกลุ่มตัวอย่างจำแนกตามลักษณะที่อยู่อาศัย

ตัวแปร	จำนวน (คน)	ร้อยละ
<u>ประเภทของที่อยู่อาศัย</u>		
บ้านเดี่ยว	1,549	76.4
ห้องแถว	280	13.8
ทาวเฮาส์หรือบ้านแฝด	79	3.9
ห้องภายในบ้าน	8	0.4
ห้องชุด (อพาร์ทเมนต์ แฟลต หรือคอนโดมิเนียม)	98	4.8
เพิงพักชั่วคราว	9	0.4
อื่นๆ เช่น โกดัง	5	0.2
รวม	2,028	100.0
<u>ลักษณะของที่อยู่อาศัย</u>		
ตึก	1,036	51.1
ไม้	421	20.8
ครึ่งตึกครึ่งไม้	571	28.2
รวม	2,028	100.0
<u>สถานภาพการครอบครองที่อยู่อาศัย</u>		
เป็นเจ้าของบ้านและที่ดิน	1,237	61.0
เป็นเจ้าของบ้านและเช่าที่ดิน	27	1.3
เป็นเจ้าของบ้านบนที่ดินสาธารณะ	13	0.6
เช่าซื้อ	8	0.4
เช่า	281	13.9
อยู่โดยผู้อื่นเสียค่าเช่าให้	52	2.6
อยู่โดยไม่เสียค่าเช่าเลย	400	19.7
ไม่ตอบ	10	0.5
รวม	2,028	100.0

ที่มา: คำนวณโดยผู้วิจัย

ตารางผนวก ค-6 การกระจายความถี่ ร้อยละ ค่าเฉลี่ย ของกลุ่มตัวอย่างจำแนกตามลักษณะที่อยู่อาศัย (ต่อ)

ตัวแปร	จำนวน (คน)	ร้อยละ
ผู้จ่ายค่าเช่าหรือผู้ที่ให้สวัสดิการด้านที่อยู่อาศัย		
จ่ายค่าเช่าด้วยตนเอง	288	39.5
นายจ้างที่เป็นรัฐบาลหรือรัฐวิสาหกิจ	70	9.6
นายจ้างที่เป็นบริษัทหรือเอกชน	30	4.1
บิดามารดา	228	31.2
ญาติ	83	11.4
คู่สมรส	23	1.1
อื่นๆ	8	3.2
รวม (พิจารณาเฉพาะกลุ่มตัวอย่างที่ไม่มีที่อยู่อาศัยเป็นของตนเอง)	730	100.0
ค่าเช่าที่อยู่อาศัยต่อเดือน		
ไม่เสียค่าเช่า	1,718	84.7
น้อยกว่า 1,000 บาท	53	2.6
1,000-1,999 บาท	92	4.5
2,000-2,999 บาท	67	3.3
3,000 บาทขึ้นไป	98	4.8
รวม	2,028	100.0
ค่าเช่าที่อยู่อาศัยเฉลี่ยต่อเดือน (บาท)	386	
	ต่ำสุด (บาท) 0	สูงสุด (บาท) 20,000

ที่มา: คำนวณโดยผู้วิจัย

5. ลักษณะการครอบครองทรัพย์สิน

1) การครอบครองยานพาหนะ

การครอบครองยานพาหนะของกลุ่มตัวอย่างพบว่าส่วนใหญ่ไม่มีรถจักรยานใช้ถึงร้อยละ (45.5) และกลุ่มที่มีรถจักรยานยนต์ใช้ 1 คัน เป็นกลุ่มที่มีสัดส่วนสูงที่สุดร้อยละ 48.6 อย่างไรก็ตาม กลุ่มตัวอย่างตอบว่าไม่มีรถยนต์ส่วนบุคคล รถบรรทุกเล็ก รถอีแต่นและเรือยนต์ ถึงร้อยละ 75.5, 66.0, 88.7 และ 98.9 ตามลำดับ

ตารางผนวก ค-7 การกระจายความถี่ ร้อยละ ค่าเฉลี่ย ของกลุ่มตัวอย่างจำแนกตามการครอบครองทรัพย์สิน

ตัวแปร	ร้อยละของกลุ่มตัวอย่างที่ครอบครองยานพาหนะ					รวม (จำนวน)	เฉลี่ย (จำนวน)
	ไม่มี	1 คัน	2 คัน	3 คัน ขึ้นไป	ไม่ตอบ		
รถจักรยาน	45.5	34.2	14.8	5.4	0.1	100.0 (2,028)	0.8
รถจักรยานยนต์	15.3	48.6	23.8	12.1	0.1	100.0 (2,028)	1.38
รถยนต์ส่วนบุคคล	75.5	19.9	3.6	0.8	0.1	100.0 (2,028)	0.3
รถบรรทุกเล็ก/ รถปิกอัพ/รถตู้	66.0	27.9	6.0	0.0	0.1	100.0 (2,028)	0.4
รถอีแต่น/รถอื่น/ ประเภทเดียวกัน	88.7	10.2	1.0	0.0	0.1	100.0 (2,028)	0.1
			ไม่มี	1-4 คัน	ไม่ตอบ	รวม (จำนวน)	เฉลี่ย
เรือยนต์			98.9	0.9	0.1	100.0 (2,028)	0.0

ที่มา: คำนวณโดยผู้วิจัย

2) การครอบครองเครื่องใช้ต่าง ๆ

การครอบครองเครื่องใช้ต่าง ๆ ภายในครัวเรือนของกลุ่มตัวอย่างพบว่า มีโทรศัพท์เคลื่อนที่ที่ใช้กันเฉลี่ยคนละ 2 เครื่อง โดยเป็นกลุ่มที่มี 1 เครื่อง ร้อยละ 38.0 ส่วนอุปกรณ์เครื่องใช้ต่าง ๆ กลุ่มตัวอย่างส่วนใหญ่ไม่ได้มีไว้ในครอบครอง ยกเว้นเพียงเครื่องซักผ้าที่กลุ่มตัวอย่างถึงร้อยละ 62.9 มีไว้ในบ้านจำนวน 1 เครื่อง

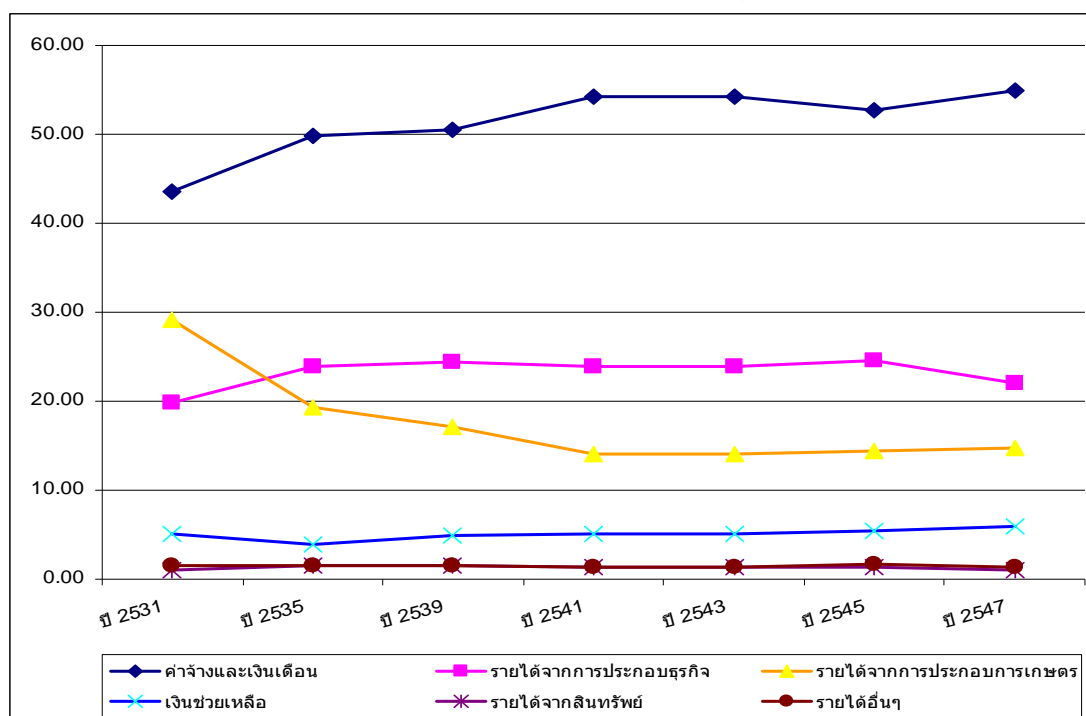
ภาคผนวก ง

โครงสร้างรายได้ของผู้มีงานทำ

รายได้เป็นปัจจัยหลักและปัจจัยสำคัญในการกำหนดระดับความสามารถในการออมของบุคคลในช่วงอายุต่างๆ การเข้าใจถึงโครงสร้างของรายได้จึงกลายเป็นสิ่งสำคัญในการพิจารณาถึงรูปแบบลักษณะการออมของแต่ละบุคคล ดังนั้น ในส่วนนี้จึงเป็นการวิเคราะห์ถึงโครงสร้างรายได้ของผู้มีงานทำ โดยพิจารณารายได้เฉลี่ยต่อเดือนของผู้มีงานทำจากข้อมูลรายงานการสำรวจภาวะเศรษฐกิจและสังคมของครัวเรือน พ.ศ. 2531 – 2547 รายได้เฉลี่ยต่อเดือนของผู้มีงานทำมีแหล่งที่มาของรายได้ต่างๆ ได้แก่ 1.ค่าจ้างและเงินเดือน 2.กำไรจากการประกอบธุรกิจที่ไม่ใช่การเกษตร 3.กำไรจากการประกอบการเกษตร 4.เงินช่วยเหลือต่างๆ (ได้แก่ บำเหน็จ บำนาญ เงินชดเชยจากการออกจากงาน เงินช่วยเหลือจากบุคคลอื่นนอกครัวเรือน เงินสงเคราะห์ผู้สูงอายุและคนพิการ) 5.รายได้จากสินทรัพย์ (ได้แก่ รายรับจากการให้เช่าห้องหรือที่ดิน และสินทรัพย์อื่นๆ ค่าลิขสิทธิ์ และสิทธิบัตรต่างๆ ดอกเบี้ยเงินฝาก พันธบัตร เงินปันผล ดอกเบี้ยแชร์ และการให้กู้ยืมเงินแก่เอกชน) 6.เงินรายรับอื่น ๆ (เงินทุนการศึกษา มรดก พินัยกรรม เงินประกันสุขภาพ ประกันภัย เงินถูกสลาก เงินรางวัล ค่านายหน้าและเงินได้จากการพนัน)

รายได้เฉลี่ยทั้งหมดต่อเดือนของผู้มีงานทำมีแหล่งที่มาของรายได้หลายทางด้วยกัน ในการศึกษาจึงนำรายได้เฉลี่ยทั้งหมดต่อเดือนของผู้มีงานทำมาวิเคราะห์เพื่อแสดงถึงความสัมพันธ์ระหว่างแหล่งที่มาของรายได้ของผู้มีงานทำโดยแสดงอยู่ในรูปของแผนภาพผนวก ง-1 ดังนี้

แผนภาพผนวก ง-1 โครงสร้างรายได้เฉลี่ยทั้งหมดต่อเดือนของผู้มีงานทำ พ.ศ. 2531 - 2547

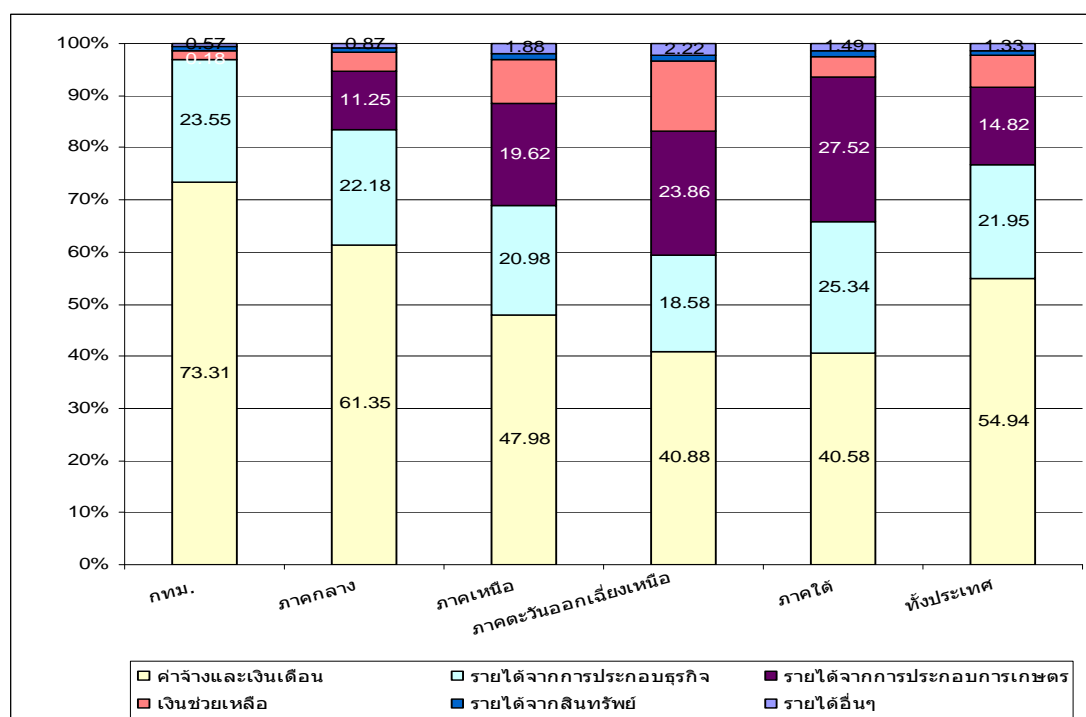


ที่มา : รายงานการสำรวจภาวะเศรษฐกิจและสังคมของครัวเรือนไทย พ.ศ. 2547 คำนวณโดยคณะวิจัย

แผนภาพผนวก ง-1 แสดงให้เห็นถึงแนวโน้มการเปลี่ยนแปลงโครงสร้างแหล่งที่มาของรายได้ของผู้มีงานทำในช่วง พ.ศ. 2531 – 2547 จะเห็นได้ว่า โครงสร้างรายได้เฉลี่ยต่อเดือนของผู้มีงานทำในช่วง พ.ศ. 2531 – 2547 ไม่มีการเปลี่ยนแปลงมากนัก โดยแหล่งที่มาของรายได้เฉลี่ยทั้งหมดต่อเดือนของผู้มีงานทำส่วนใหญ่จะมาจากค่าจ้างและเงินเดือน เฉลี่ยคิดเป็นประมาณร้อยละ 51.41 ของรายได้เฉลี่ยทั้งหมด รองลงมาคือ กำไรจากการประกอบธุรกิจที่ไม่ใช่การเกษตร คิดเป็นค่าเฉลี่ยประมาณร้อยละ 23.17 และกำไรจากการประกอบการเกษตร เฉลี่ยประมาณร้อยละ 17.59 นอกจากนั้นเป็น รายได้จากเงินช่วยเหลือ รายได้จากสินทรัพย์ และเงินรายรับอื่น ๆ ตามลำดับ ยกเว้นในช่วง พ.ศ. 2531 พบว่ามีโครงสร้างแหล่งรายได้เฉลี่ยทั้งหมดต่อเดือนของผู้มีงานทำแตกต่างไปจากปีอื่นๆ โดยในพ.ศ. 2531 พบว่า แหล่งรายได้เฉลี่ยทั้งหมดของผู้มีงานทำส่วนใหญ่มาจากค่าจ้างและเงินเดือน ร้อยละ 43.48 อันดับ 2 คือ กำไรจากการประกอบการเกษตร ร้อยละ 29.19 รองลงมาคือ กำไรจากการประกอบธุรกิจที่ไม่ใช่การเกษตร ร้อยละ 19.76 ทั้งนี้ เป็นผลอันสืบเนื่องมาจากการเปลี่ยนแปลงโครงสร้างแหล่งรายได้เฉลี่ยต่อเดือนของผู้มีงานทำในช่วงปีดังกล่าว อย่างไรก็ดี หากพิจารณาแนวโน้มที่มาของรายได้ในระยะยาวจะพบว่า แหล่งรายได้จากค่าจ้างและเงินเดือนมีแนวโน้มเพิ่มขึ้นอย่างต่อเนื่อง ในขณะที่แหล่งรายได้จากการประกอบการเกษตรกลับมีแนวโน้มลดลงอย่างต่อเนื่องเช่นกันในช่วงเวลาระหว่าง พ.ศ. 2531 จนถึง พ.ศ. 2547 ส่วนแหล่งรายได้จากการประกอบธุรกิจที่ไม่ใช่การเกษตรมีแนวโน้มค่อนข้างคงที่ในช่วงเวลาดังกล่าว ดังนั้น สัดส่วนของแหล่งรายได้ทางการเกษตรจึงมีแนวโน้มที่จะถูกชดเชยด้วยรายได้ที่มาจากค่าจ้างและเงินเดือนในระยะยาว

จากการวิเคราะห์ในส่วนที่ผ่านมา ทำให้เราทราบว่าปัจจัยทางด้านภูมิภาคของการทำงาน เป็นปัจจัยสำคัญที่มีอิทธิพลต่อรูปแบบรายได้ของผู้มีงานทำ ดังนั้นในการพิจารณาถึงโครงสร้างรายได้เฉลี่ยทั้งหมดต่อเดือนของผู้มีงานทำจึงต้องคำนึงถึงปัจจัยทางด้านภูมิภาคเช่นกัน เนื่องจากการวิเคราะห์ในข้างต้นทำให้ทราบว่าโครงสร้างรายได้ของผู้มีงานทำไม่ได้มีการเปลี่ยนแปลงมากนักในช่วงเวลา 20 ปีที่ผ่านมา การศึกษาจึงนำข้อมูลโครงสร้างรายได้รายบุคคลที่มีจัดทำปีล่าสุดมาวิเคราะห์ในรายละเอียดเพื่อวิเคราะห์ถึงความแตกต่างที่เกิดขึ้นระหว่างผู้มีงานทำที่อยู่ในภูมิภาคต่างกันดังนี้¹

แผนภาพผนวก ง-2 โครงสร้างรายได้เฉลี่ยทั้งหมดต่อเดือนของผู้มีงานทำ พ.ศ. 2547 จำแนกภูมิภาค



ที่มา : รายงานการสำรวจภาวะเศรษฐกิจและสังคมของครัวเรือนไทย พ.ศ. 2547 คำนวณโดยคณะวิจัย

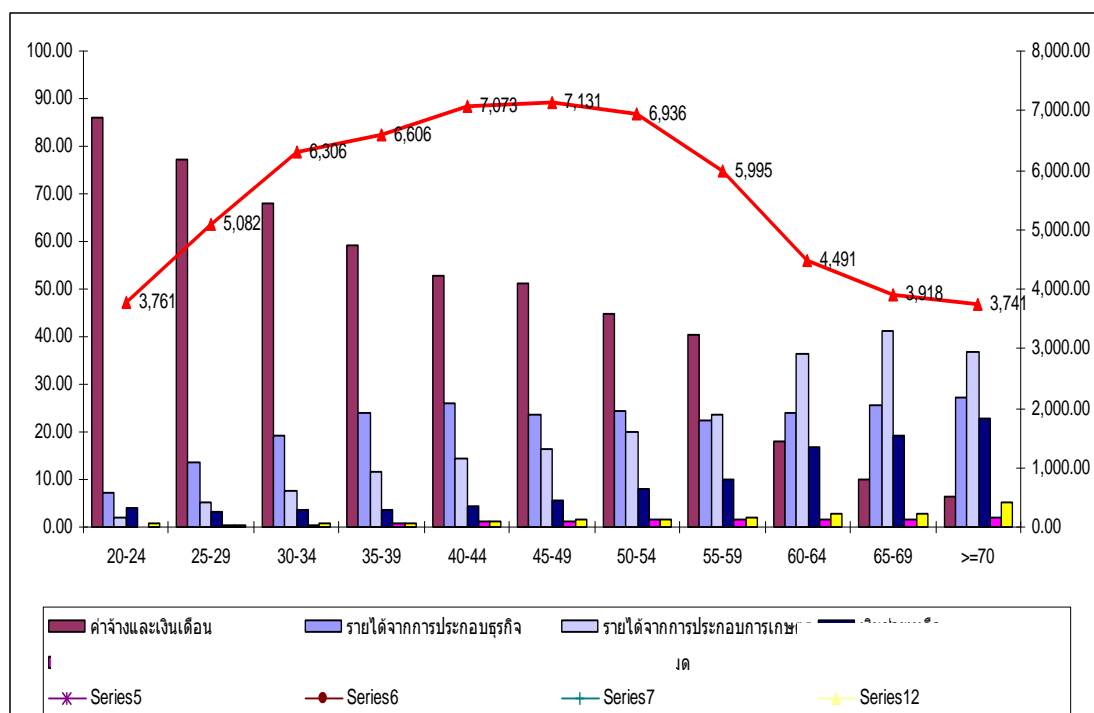
แผนภาพผนวก ง-2 แสดงถึงโครงสร้างรายได้เฉลี่ยทั้งหมดต่อเดือนของผู้มีงานทำ ในปี พ.ศ. 2547 โดยพิจารณาตามภูมิภาคของการทำงาน พบว่าในแต่ละภูมิภาคมีลักษณะโครงสร้างรายได้เฉลี่ยทั้งหมดต่อเดือนของผู้มีงานทำคล้ายคลึงกัน คือ มีรายได้ส่วนใหญ่มาจากค่าจ้างและเงินเดือน ในเขตกรุงเทพมหานครและปริมณฑลมีสัดส่วนของแหล่งที่มาของรายได้จากค่าจ้างและเงินเดือนสูงถึงร้อยละ 73.31 ในขณะที่ภูมิภาคอื่นๆ ได้แก่ ภาคกลาง ภาคเหนือ ภาคตะวันออกเฉียงเหนือ และภาคใต้มีสัดส่วนของแหล่งที่มาของรายได้จากค่าจ้างและเงินเดือน โดย

¹ ข้อมูลรายได้ที่มีการแบ่งแยกเป็นรายบุคคลถูกจัดทำขึ้นจนถึงปี 2547 ทั้งนี้ ข้อมูลรายได้ในปี 2549 ถูกจัดเป็นรายครัวเรือนเท่านั้น

เฉลี่ยประมาณร้อยละ 46.09 นอกจากนี้ยังพบว่าผู้มีงานทำในเขตกรุงเทพมหานครมีสัดส่วนของแหล่งที่มาของรายได้จากกำไรจากการประกอบการเกษตรต่ำมาก แต่ในภูมิภาคอื่นๆ มีสัดส่วนของแหล่งที่มาของรายได้จากส่วนนี้เฉลี่ยประมาณร้อยละ 20.56 ส่วนแหล่งที่มาของรายได้จากกำไรจากการประกอบธุรกิจที่ไม่ใช่การเกษตรในแต่ละภูมิภาคมีสัดส่วนใกล้เคียงกัน โดยเฉลี่ยประมาณร้อยละ 21.95 สิ่งที่น่าสนใจอีกประเด็นหนึ่งคือ ภาคตะวันออกเฉียงเหนือเป็นภาคที่มีแหล่งที่มาของรายได้จากเงินช่วยเหลือต่างๆ สูงที่สุด โดยมีสัดส่วนสูงถึงร้อยละ 13.34 ในขณะที่ภูมิภาคอื่นๆ มีรายได้จากแหล่งนี้เฉลี่ยประมาณร้อยละ 4.36 เท่านั้น

ในการพิจารณาโครงสร้างรายได้เฉลี่ยทั้งหมดของผู้มีงานทำ โดยพิจารณาตามภูมิภาคของการทำงานทำให้ทราบถึงลักษณะของแหล่งที่มาของรายได้เฉลี่ยทั้งหมดของผู้มีงานทำในภูมิภาคต่างๆ อย่างไรก็ตามนอกจากปัจจัยทางด้านภูมิภาคที่มีอิทธิพลต่อโครงสร้างรายได้เฉลี่ยแล้วยังมีอีกปัจจัยหนึ่งที่สำคัญที่ควรพิจารณาคือ อายุของผู้ที่มีงานทำ ดังนั้นในการศึกษาจึงทำการวิเคราะห์โครงสร้างรายได้เฉลี่ยทั้งหมดต่อเดือนของผู้มีงานทำตามช่วงอายุต่างๆ เพื่อให้ทราบถึงแหล่งที่มาของรายได้เฉลี่ยทั้งหมดต่อเดือนของผู้มีงานทำในช่วงอายุต่างๆ เพิ่มเติม

แผนภาพผนวก ง-3 โครงสร้างรายได้เฉลี่ยทั้งหมดต่อเดือนของผู้มีงานทำ พ.ศ. 2547 จำแนกตามช่วงอายุ



ที่มา : รายงานการสำรวจภาวะเศรษฐกิจและสังคมของครัวเรือนไทย พ.ศ. 2547 คำนวณโดยคณะวิจัย

แผนภาพผนวก ง-3 แสดงถึงโครงสร้างรายได้เฉลี่ยทั้งหมดต่อเดือนของผู้มีงานทำในปี พ.ศ. 2547 จำแนกตามช่วงอายุต่างๆ พบว่าผู้มีงานทำในช่วงอายุต่างๆ มีโครงสร้างรายได้ที่แตกต่างกันอย่างเห็นได้ชัด โดยสัดส่วนของแหล่งที่มาของรายได้จากค่าจ้างและเงินเดือนมีแนวโน้มลดลงอย่างต่อเนื่องตลอดช่วงอายุ และมีลดลงอย่างมีนัยสำคัญหลังช่วงอายุ 60 ปี ซึ่งมีลักษณะที่ตรงกันข้ามกับแหล่งที่มาของรายได้จากการประกอบกิจการเกษตรที่มีค่าเพิ่มมากขึ้นเรื่อยๆ ตามอายุของผู้มีงานทำ นอกจากนี้ แหล่งที่มาของรายได้จากเงินช่วยเหลือต่าง ๆ ก็มีการเปลี่ยนแปลงตามช่วงอายุเช่นเดียวกัน โดยพบว่าสัดส่วนเพิ่มมากขึ้นในทิศทางเดียวกับอายุที่เพิ่มขึ้น

การพิจารณาโครงสร้างรายได้เฉลี่ยทั้งหมดต่อเดือนของผู้มีงานทำจำแนกตามช่วงอายุต่างๆ สามารถพิจารณาลึกลงไปถึงความแตกต่างของพื้นที่ตามภูมิภาคต่างๆ ได้ เนื่องจากการวิเคราะห์ข้างต้นได้พบว่ารายได้เฉลี่ยทั้งหมดต่อเดือนของผู้มีงานทำมีลักษณะโครงสร้างที่คล้ายคลึงกัน แต่มีรายละเอียดบางส่วนที่แตกต่างกัน ดังนั้นจึงทำการวิเคราะห์โครงสร้างรายได้เฉลี่ยทั้งหมดต่อเดือนของผู้มีงานทำตามกลุ่มอายุ โดยจำแนกรายภูมิภาค เพื่อให้ทราบถึงรูปแบบโครงสร้างที่อาจจะแตกต่างกันในแต่ละภูมิภาค

แผนภาพผนวก ง-4 โครงสร้างรายได้เฉลี่ยทั้งหมดต่อเดือนของผู้มั่งงานทำตามกลุ่มอายุ พ.ศ. 2547 จำแนกรายภูมิภาค

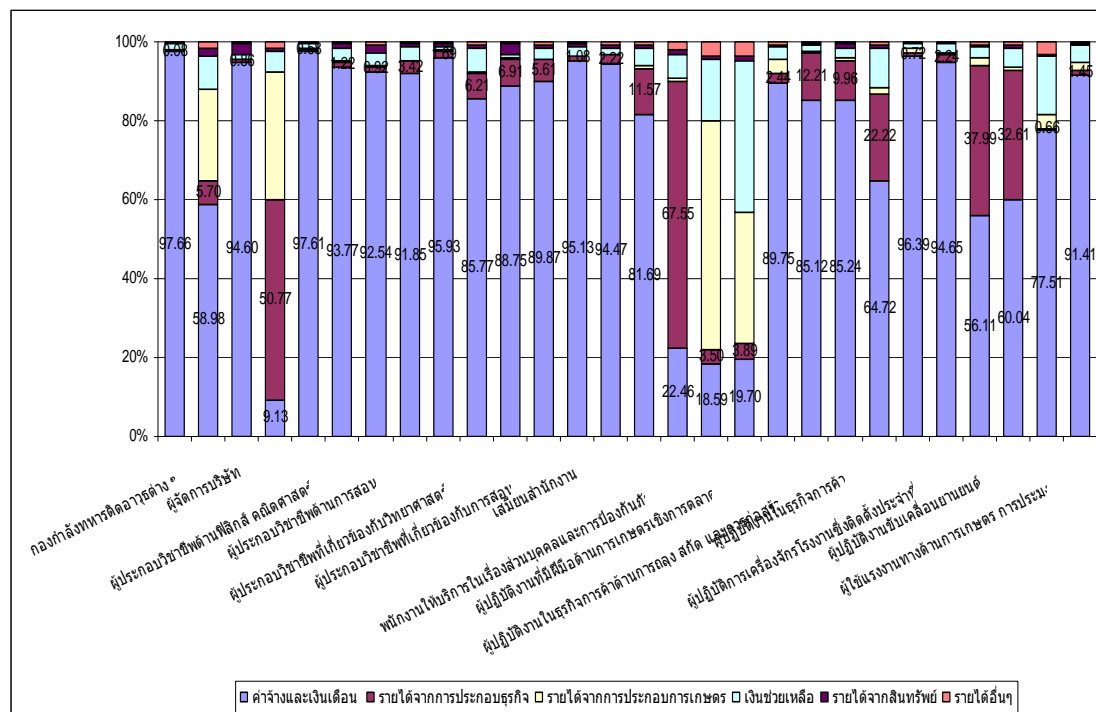


ที่มา : รายงานการสำรวจภาวะเศรษฐกิจและสังคมของครัวเรือนไทย พ.ศ. 2547 คำนวณโดยคณะวิจัย

แผนภาพผนวก ง-4 แสดงถึงโครงสร้างรายได้เฉลี่ยทั้งหมดต่อเดือนของผู้มั่งงานทำตามกลุ่มอายุประจำปี พ.ศ. 2547 จำแนกรายภูมิภาค จะเห็นได้ว่า โครงสร้างรายได้เฉลี่ยทั้งหมดต่อเดือนของผู้มั่งงานทำตามกลุ่มอายุ มีลักษณะคล้ายคลึงกันในแต่ละภูมิภาค คือ มีสัดส่วนของแหล่งรายได้หลักจากค่าจ้างและเงินเดือนลดลงเรื่อยๆ ตามอายุของผู้มั่งงานทำที่มากขึ้น และมีการลดลงอย่างมีนัยสำคัญในช่วงอายุ 60 ปี ในทางตรงกันข้ามพบว่าสัดส่วนของแหล่งรายได้จากเงินช่วยเหลือต่างๆเพิ่มมากขึ้นอย่างต่อเนื่องตลอดช่วงอายุของผู้มั่งงานทำโดยเฉพาะในเขตภาคเหนือและภาคตะวันออกเฉียงเหนือ ในขณะที่เดียวกัน กรุงเทพมหานครและปริมณฑลมีลักษณะโครงสร้างรายได้เฉลี่ยทั้งหมดต่อเดือนของผู้มั่งงานทำตามกลุ่มอายุแตกต่างไปจากภูมิภาคอื่นๆ คือมีสัดส่วนของแหล่งรายได้จากการประกอบการเกษตรต่ำมาก โดยเฉพาะในช่วงอายุหลังเกษียณอายุ (60 ปีขึ้นไป) พบว่าผู้มั่งงานทำในเขตกรุงเทพมหานครและปริมณฑลมีแหล่งรายได้หลักจากการประกอบธุรกิจที่ไม่ใช่การเกษตรและเงินช่วยเหลือต่างๆมาชดเชยแหล่งรายได้จากเงินเดือน แต่ในภูมิภาคอื่นๆกลับเป็นแหล่งรายได้ที่มาจากประกอบการเกษตรเป็นหลัก

ในการศึกษาโครงสร้างรายได้เฉลี่ยทั้งหมดต่อเดือนของผู้มั่งงานทำสามารถพิจารณาตามลักษณะอาชีพและสถานภาพการทำงานของผู้มั่งงานทำ โดยจะทำให้ทราบว่าผู้มั่งงานทำในแต่ละอาชีพหรือแต่ละสถานภาพการทำงานมีลักษณะโครงสร้างรายได้เฉลี่ยทั้งหมดต่อเดือนเป็นอย่างไรบ้าง

แผนภาพผนวก ง-5 โครงสร้างรายได้เฉลี่ยทั้งหมดต่อเดือนของผู้มีงานทำ พ.ศ. 2547 จำแนกตามอาชีพ²

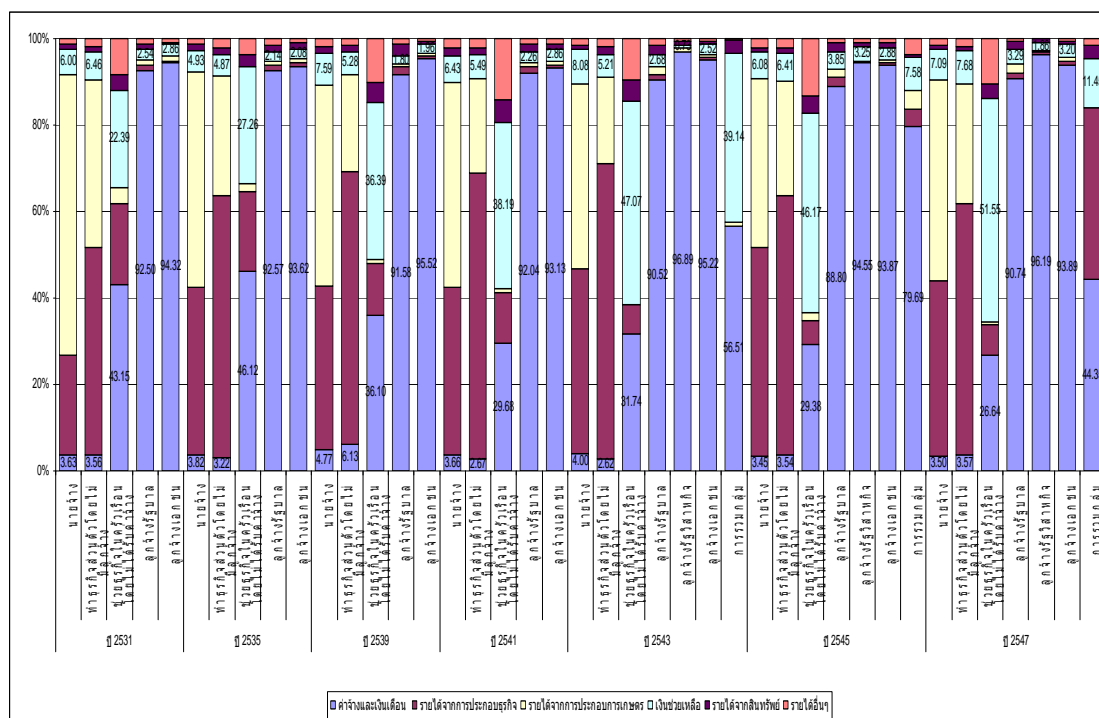


ที่มา : รายงานการสำรวจภาวะเศรษฐกิจและสังคมของครัวเรือนไทย พ.ศ. 2547 คำนวณโดยคณะวิจัย

แผนภาพผนวก ง-5 แสดงถึงโครงสร้างรายได้เฉลี่ยทั้งหมดของผู้มีงานทำประจำปี พ.ศ. 2547 ที่พิจารณาตามอาชีพ จะเห็นได้ว่า ผู้มีงานทำในแต่ละอาชีพโดยทั่วไปจะมีลักษณะโครงสร้างรายได้เฉลี่ยทั้งหมดต่อเดือนไม่แตกต่างกันมากนัก คือมีแหล่งที่มาของรายได้หลักจากค่าจ้างและเงินเดือน มีเพียงบางอาชีพที่มีรายได้หลักมาจากแหล่งอื่นๆ ยกตัวอย่างเช่น ผู้จัดการทั่วไปมีแหล่งที่มาของรายได้หลักจากกำไรจากการประกอบธุรกิจที่ไม่ใช่การเกษตร สูงถึงร้อยละ 50.77 นายแบบและนางแบบมีแหล่งที่มาของรายได้หลักจากกำไรจากการประกอบธุรกิจที่ไม่ใช่การเกษตรเช่นเดียวกัน มีค่าร้อยละ 67.55 ส่วนอาชีพที่มีแหล่งที่มาของรายได้หลักจากกำไรจากการประกอบการเกษตร คือ ผู้ประกอบการในกิจการทางการเกษตร และลูกจ้างในภาคการเกษตร สิ่งที่น่าสนใจก็คือ ลูกจ้างในภาคการเกษตรเป็นอาชีพเดียวที่มีแหล่งรายได้จากเงินช่วยเหลือต่างๆ ค่อนข้างมากโดยสูงถึงร้อยละ 38.38

² รายละเอียดของอาชีพ ดูเพิ่มเติมในภาคผนวก

แผนภาพผนวก ง-6 โครงสร้างรายได้เฉลี่ยทั้งหมดต่อเดือนของผู้มีงานทำ พ.ศ. 2531 – 2547 จำแนกตามสถานภาพการทำงาน



ที่มา : รายงานการสำรวจภาวะเศรษฐกิจและสังคมของครัวเรือนไทย พ.ศ. 2547 คำนวณโดยคณะวิจัย

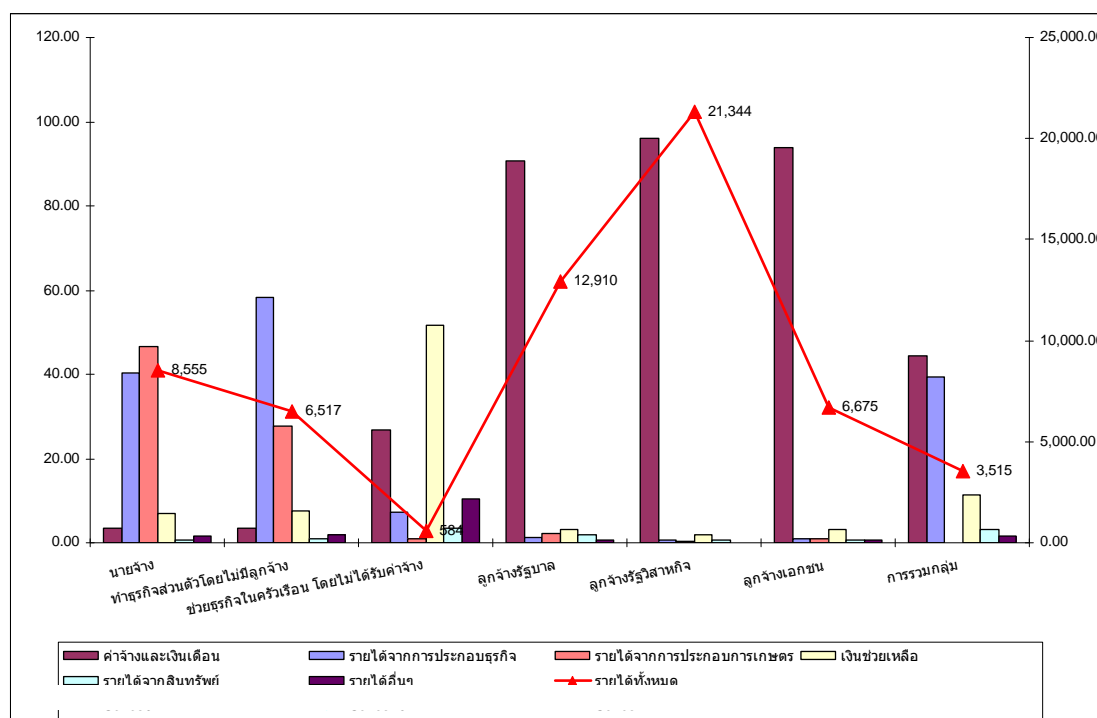
สถานภาพการทำงานของผู้มีงานทำจะถูกนำมาวิเคราะห์ร่วมกับโครงสร้างรายได้เฉลี่ยทั้งหมดต่อเดือนของผู้มีงานทำ เพื่อให้ทราบถึงลักษณะโครงสร้างรายได้เฉลี่ยทั้งหมดต่อเดือนของผู้มีงานทำตามสถานภาพการทำงานต่างๆ ข้อมูลรายงานการสำรวจภาวะเศรษฐกิจและสังคมของครัวเรือนได้แบ่งนิยามสถานภาพการทำงานแตกต่างกันระหว่างฐานข้อมูลช่วงปี พ.ศ. 2531 – พ.ศ. 2541 และฐานข้อมูลช่วงปี พ.ศ. 2543 – พ.ศ. 2547 โดยในช่วงพ.ศ. 2531 – พ.ศ. 2541 สถานภาพการทำงานประกอบด้วย 5 สถานภาพ ได้แก่ 1.นายจ้าง 2.การทำธุรกิจส่วนตัวโดยไม่มีลูกจ้าง 3.การช่วยกิจการในครัวเรือนโดยมิได้รับค่าจ้าง 4.ลูกจ้างรัฐบาล 5.ลูกจ้างเอกชน ในขณะที่ในช่วง พ.ศ. 2543 – พ.ศ. 2547 ได้มีการเพิ่มสถานภาพการทำงานขึ้นมาอีก 2 ประเภทคือ 1. ลูกจ้างรัฐวิสาหกิจ และ 2.การรวมกลุ่มสหกรณ์

แผนภาพผนวก ง-6 แสดงถึงโครงสร้างรายได้เฉลี่ยทั้งหมดของผู้มีงานทำระหว่างปี พ.ศ. 2531 – 2547 ที่พิจารณาตามสถานภาพการทำงาน จะเห็นได้ว่าผู้ที่มีสถานภาพการทำงานในแต่ละประเภทมีแหล่งที่มาของโครงสร้างรายได้แตกต่างกันอย่างชัดเจน ทั้งนี้ ลักษณะโครงสร้างรายได้ของแต่ละสถานภาพการทำงานดังกล่าวไม่มีการเปลี่ยนแปลงมากนักระหว่างเวลา ยกเว้น สถานภาพของการรวมกลุ่มสหกรณ์ในช่วง พ.ศ. 2543 – พ.ศ. 2547

เมื่อพิจารณาถึงแหล่งที่มาของรายได้หลักของผู้มีงานทำในสถานภาพการทำงานต่างๆ พบว่า แหล่งที่มาของรายได้หลักของนายจ้างและเจ้าของธุรกิจส่วนตัวคือกำไรจากการประกอบธุรกิจที่ไม่ใช่การเกษตร คิดเป็นค่าเฉลี่ยประมาณร้อยละ 49.62 ของรายได้ทั้งหมด ในส่วนของลูกจ้างต่างๆ ทั้งรัฐบาล รัฐวิสาหกิจ และเอกชน มีแหล่งที่มาของรายได้หลักได้มาจากค่าจ้างและเงินเดือน คิดเป็นโดยเฉลี่ยสูงถึงประมาณร้อยละ 91.25 95.88 และ 94.23 ตามลำดับ และผู้ที่ทำธุรกิจในครัวเรือนโดยไม่ได้รับค่าจ้างมีแหล่งรายได้หลักมาจากเงินช่วยเหลือต่างๆ และค่าจ้างและเงินเดือน คือร้อยละ 38.43 และ 34.69 ตามลำดับ

ผลการวิเคราะห์ข้างต้นแสดงให้เห็นว่าโครงสร้างรายได้เฉลี่ยทั้งหมดต่อเดือนของผู้มีงานทำเมื่อพิจารณาตามสถานภาพการทำงานมีลักษณะคล้ายคลึงกันในแต่ละปี ดังนั้นในการศึกษาให้ละเอียดชัดเจนมากขึ้น จึงทำการพิจารณาถึงโครงสร้างรายได้เฉลี่ยทั้งหมดต่อเดือนของผู้มีงานทำตามสถานภาพการทำงานจากข้อมูลเพียง 1 ปี โดยใช้ข้อมูลโครงสร้างรายได้รายบุคคลที่มีการจัดทำล่าสุด

แผนภาพผนวก ง-7 โครงสร้างรายได้เฉลี่ยทั้งหมดต่อเดือนของผู้มีงานทำ พ.ศ. 2547 จำแนกตามสถานภาพการทำงาน



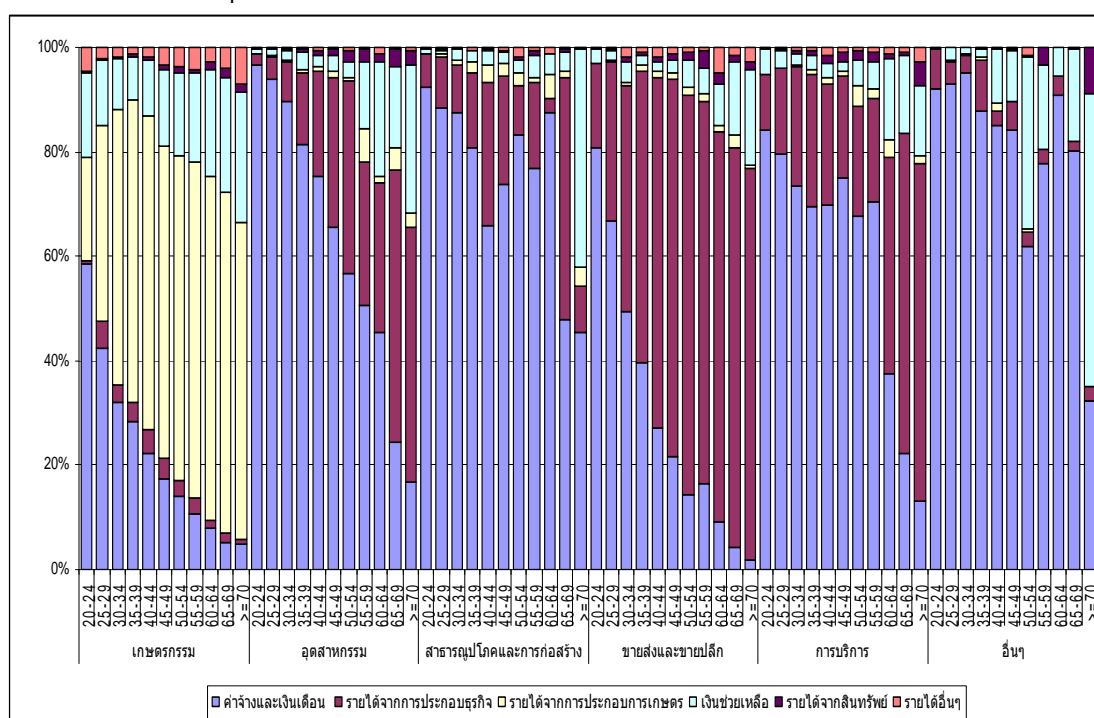
ที่มา : รายงานการสำรวจภาวะเศรษฐกิจและสังคมของครัวเรือนไทย พ.ศ. 2547 คำนวณโดยคณะวิจัย

แผนภาพผนวก ง-7 แสดงให้เห็นถึงโครงสร้างรายได้เฉลี่ยทั้งหมดต่อเดือนของผู้มีงานทำประจำปี พ.ศ. 2547 จำแนกตามสถานภาพการทำงาน จะเห็นได้อย่างชัดเจนว่าผู้มีงานทำที่มีสถานภาพการทำงานต่างกันจะมีลักษณะโครงสร้างรายได้เฉลี่ยทั้งหมดต่อเดือนแตกต่างกัน คือ นายจ้างและเจ้าของธุรกิจส่วนตัวมีแหล่งรายได้หลักจากกำไรจากการประกอบธุรกิจที่ไม่ใช่

การเกษตร สูงถึงร้อยละ 40.43 และ 58.17 ตามลำดับ ผู้ที่ช่วยธุรกิจในครัวเรือนโดยไม่ได้รับค่าจ้างนั้นมีแหล่งรายได้ที่สำคัญ 2 ทางคือ เงินช่วยเหลือต่างๆ และค่าจ้างและเงินเดือน คิดเป็นร้อยละ 51.55 และร้อยละ 26.64 ตามลำดับ ในส่วนของลูกจ้างรัฐบาล ลูกจ้างรัฐวิสาหกิจ และลูกจ้างเอกชนนั้นมีแหล่งรายได้หลักมาจากแหล่งรายได้ที่แน่นอน ได้แก่ ค่าจ้างและเงินเดือน ซึ่งคิดเฉลี่ยสูงถึงร้อยละ 93.61 ของรายได้ทั้งหมด

ปัจจัยทางด้านอายุของผู้มีงานทำน่าจะเป็นปัจจัยสำคัญที่มีอิทธิพลต่อโครงสร้างแหล่งรายได้ของผู้มีงานทำเช่นกัน เนื่องจากผู้มีงานทำที่มีอายุมากขึ้นย่อมมีความสามารถในการทำงานลดน้อยลงอันเนื่องมาจากการเปลี่ยนแปลงของสภาพร่างกาย ดังนั้นจึงจำเป็นต้องพิจารณาโครงสร้างแหล่งรายได้ของผู้มีงานทำในช่วงอายุต่างๆ เพื่อพิจารณาถึงการเปลี่ยนแปลงของโครงสร้างแหล่งรายได้ตามช่วงอายุต่างๆ และนอกจากนั้นแล้วเพื่อให้เห็นภาพโครงสร้างรายได้ในมิติเพิ่มขึ้น การศึกษาจึงได้แบ่งการพิจารณาออกไปตามกลุ่มอาชีพของผู้มีงานทำ ดังแสดงในแผนภาพผนวก ง-8 ที่แสดงถึงโครงสร้างรายได้เฉลี่ยทั้งหมดต่อเดือนตามกลุ่มอายุ ของผู้มีงานทำ พ.ศ. 2547 จำแนกตามกลุ่มอาชีพ

แผนภาพผนวก ง-8 โครงสร้างรายได้เฉลี่ยทั้งหมดต่อเดือนตามกลุ่มอายุ ของผู้มีงานทำ พ.ศ. 2547 จำแนกตามกลุ่มอาชีพ



ที่มา : รายงานการสำรวจภาวะเศรษฐกิจและสังคมของครัวเรือนไทย พ.ศ. 2547 คำนวณโดยคณะวิจัย

แผนภาพผนวก ง-8 แสดงให้เห็นถึงโครงสร้างแหล่งรายได้ของผู้มีงานทำในช่วงกลุ่มอายุต่างๆ จำแนกตามกลุ่มอาชีพในช่วง พ.ศ. 2531 – พ.ศ. 2547 โดยกลุ่มอาชีพที่พิจารณาแบ่งออกเป็น 6 กลุ่ม ได้แก่ 1.เกษตรกรรม 2.อุตสาหกรรม 3.สาขารูปโภค 4.ขนส่งและขายปลีก 5.

การบริการ 6.อื่นๆ จากแผนภาพ จะเห็นได้ว่า โครงสร้างรายได้ของผู้มีงานทำในช่วงกลุ่มอายุต่างๆ ในกลุ่มอาชีพทั้ง 6 กลุ่ม มีลักษณะแตกต่างกันอย่างชัดเจน โดยผู้มีงานทำในกลุ่มอุตสาหกรรมและการบริการมีลักษณะโครงสร้างรายได้ที่คล้ายคลึงกัน คือมีรายได้แหล่งหลักมาจากค่าจ้างและเงินเดือน เฉลี่ยคิดเป็นร้อยละ 61.80 ซึ่งสัดส่วนรายได้จากค่าจ้างดังกล่าวจะลดลงตามช่วงอายุที่เพิ่มขึ้นอย่างต่อเนื่อง แหล่งรายได้รองลงมาของผู้ที่ประกอบอาชีพในอุตสาหกรรมและการบริการคือ รายได้จากการประกอบธุรกิจและเงินช่วยเหลือต่างๆ ซึ่งคิดเป็นร้อยละ 27.09 และ 7.55 ตามลำดับ ทั้งนี้แหล่งรายได้ดังกล่าวมีสัดส่วนเพิ่มขึ้นตามช่วงอายุที่เพิ่มขึ้น

เมื่อพิจารณาโครงสร้างรายได้ของผู้มีงานทำในภาคเกษตรกรรมจะพบภาพที่สวนทางกับผู้มีงานทำในภาคอุตสาหกรรมและการบริการ นั่นคือ แหล่งรายได้หลักของผู้มีงานทำในภาคเกษตรกรรมจะมาจากรายได้จากการประกอบการเกษตร เฉลี่ยคิดเป็นร้อยละ 55.12 ซึ่งสัดส่วนของแหล่งรายได้ดังกล่าวจะเพิ่มมากขึ้นตามช่วงอายุที่เพิ่มขึ้นของเกษตรกร แหล่งรายได้รองลงมาคือค่าจ้างและเงินเดือน เฉลี่ยคิดเป็นร้อยละ 22.12 ซึ่งมีลักษณะตรงข้ามกับแหล่งรายได้ที่มาจากประกอบการเกษตรคือมีสัดส่วนลดลงตามช่วงอายุที่เพิ่มมากขึ้น นอกจากนั้น ยังเป็นที่สังเกตได้ว่าผู้มีงานทำในกลุ่มเกษตรกรรมเป็นกลุ่มที่ได้รับเงินช่วยเหลือต่างๆ มากที่สุด เฉลี่ยถึงร้อยละ 15.65 ของรายได้ทั้งหมด

ในส่วนของผู้มีงานทำในกลุ่มที่เหลือ ได้แก่ ผู้มีงานทำในกลุ่มสาธารณสุขโรคและการก่อสร้าง มีแหล่งรายได้หลักมาจากค่าจ้างและเงินเดือน เฉลี่ยร้อยละ 75.41 รองลงมาคือรายได้จากการประกอบธุรกิจ เฉลี่ยร้อยละ 15.61 และผู้มีงานทำในกลุ่มอื่นๆ พบว่ามีแหล่งรายได้หลักมาจากค่าจ้างและเงินเดือน เฉลี่ยร้อยละ 80.03 รองลงมาคือ เงินช่วยเหลือต่างๆ เฉลี่ยร้อยละ 13.96